

IDENTIFIKAČNÍ ÚDAJE STAVBY:

Název stavby: **DOMAŽLICE – OBJEKT RADNICE - STAVEBNÍ
ÚPRAVY KROVŮ A STŘECH**

MÍSTO STAVBY: NÁM. MÍRU 1, 344 01, DOMAŽLICE

INVESTOR: MĚSTO DOMAŽLICE, NÁM. MÍRU 1, 344 01, DOMAŽLICE

ÚSEK A: VĚŽ RADNICE

VÝPIS KAMENICKÝCH PRVKŮ

ozn.	popis	množ.
KA/A1	<p>Stávající profilovaný prolomený štít s monogramem „MD“. Prolamovaný fronton je umístěn nad oknem ve štítu věže. Na středové ose je profilovaný sokl, který má ve vystouplém štítovém poli dekorativně pojatý monogram MD.</p> <p>Povrch kamene je znečištěn depozity spadu, lokálně je patrné osídlení nízkou vegetací. Omývané plochy je jeví v dobrém stavu, koroze kamene je patrná především ve srážkových stínech na spodní ploše vodorovné profilace a kolem vypadaných spár. Zde dochází k odpadávání povrchové vrstvy kamene.</p> <p>Povrch kamene bude očištěn tlakovou párou, Při podezření na zvýšenou míru zasolení bude proveden laboratorní rozbor. Místa vykazující zhoršené mechanické vlastnosti budou lokálně napuštěna zpevňujícím roztokem na bázi organokřemičitanů. Poškozené části profilace budou doplněny tmelem na minerální bázi. Struktura a barevnost tmelu bude lokálně přizpůsobena okolnímu kameni. V případě, že budou kamenné prvky prezentovány bez barevné úpravy, bude provedena lokální barevná retuš a povrch ošetřen hydrofobním nátěrem.</p> <p>Materiál: pískovec</p> <p>Povrch. úpr.: silikátový fasádní nátěr (základní nátěr + mezinátěr + vrchní nátěr). Barevnost bude stanovena architektem a pracovníky památkové péče.</p> <p>Rozměry: 2 250/800/1000 (dl./š./v.), Plocha prvku do cca 6,0 m²</p>	4 kompl.



KA/A2

Stávající kamenná patka s volutou a akantovým listem. Voluta zdobená rostlinným motivem je umístěna po stranách štítu věže. Prvek volně přechází do ostění okna štítu. Povrch kamene je znečištěn depozity spadu, lokálně je patrné osídlení nízkou vegetací. V hlubších partiích jsou ještě zbytky barevné úpravy. Ornament je při horní hraně náhle ukončen, takže pravděpodobně pokračoval ještě ve štuku. Poškození modelace jsou spíše drobnějšího charakteru.

Povrch kamene bude očištěn tlakovou párou. Místa vykazující zhoršené mechanické vlastnosti budou lokálně napuštěna zpevňujícím roztokem na bázi organokřemičitanů. Poškozené části profilace budou doplněny tmelem na minerální bázi. Struktura a barevnost tmelu bude lokálně přizpůsobena okolnímu kameni. V případě, že budou kamenné prvky prezentovány bez barevné úpravy, bude provedena lokální barevná retuš a povrch ošetřen hydrofobním nátěrem.

Materiál: pískovec

Povrch. úpr.: silikátový fasádní nátěr (základní nátěr + mezinátěr + vrchní nátěr).

Barevnost bude stanovena architektem a pracovníky památkové péče.

Rozměry: 750/350/600 (dl./š./v.), Plocha prvku do cca 1,0 m²

8 kompl.



KA/A3

Stávající kamenná krycí deska zábradlí věže. Čelní hrana je tvořena profilovanou římsou. V nárožích a u oken se prvek půdorysně rozšiřuje.

Povrch kamene je znečištěn depozity spadu, lokálně je patrné osídlení nízkou vegetací. V hlubších partiích jsou ještě zbytky barevné úpravy. Ornament je při horní hraně náhle ukončen, takže pravděpodobně pokračoval ještě ve štuku. Poškození modelace jsou spíše drobnějšího charakteru.

Povrch kamene bude očištěn tlakovou párou. Místa vykazující zhoršené mechanické vlastnosti budou lokálně napuštěna zpevňujícím roztokem na bázi organokřemičitanů. Poškozené části profilace budou doplněny tmelem na minerální bázi. Struktura a barevnost tmelu bude lokálně přizpůsobena okolnímu kameni. V případě, že budou kamenné prvky prezentovány bez barevné úpravy, bude provedena lokální barevná retuš a povrch ošetřen hydrofobním nátěrem.

Materiál: pískovec

Povrch. úpr.: silikátový fasádní nátěr (základní nátěr + mezinátěr + vrchní nátěr).

Barevnost bude stanovena architektem a pracovníky památkové péče.

Rozměry: 26000/580-650/150 (dl./š./v.), Plocha prvku do cca 4,0 m²

4 kompl.



KA/A4

Stávající čuček - piniová šiška na volutovém soklu. Prvek je umístěn na hranolovém soklu v ose štítu věže v prolomeném frontonu. Podstavec je tvořen dvojicí volut, čelní plocha je zdobena rostlinnými motivy. Vrchol je tvořen piniovou šiškou na rotačním podstavci.

Prvek je tvarově dochovaný, ale lze předpokládat narušení statiky v důsledku koroze vnitřních armatur. Lokálně je možné vidět na povrchu trhliny a doplňky ze starších oprav. Povrch je znečištěn depozity spadu.

Po provedení průzkumu bude posouzeno, jestli bude vhodnější vytvořit kopii prvku, nebo bude provedena jeho oprava. Čuček je na klimaticky exponovaném místě a je obtížně přístupný. Pakliže však jeho stav bude vyhodnocen jako uspokojivý může být provedena jeho oprava. Povrch bude očištěn tlakovou párou. Místa vykazující zhoršené mechanické vlastnosti budou lokálně napuštěna zpevňujícím roztokem na bázi organokřemičitanů. Trhliny budou injektovány injektážním tmelem. Poškozené části modelace budou doplněny tmelem na minerální bázi. Struktura a barevnost tmelu bude lokálně přizpůsobena původnímu materiálu. Povrch bude opatřen nátěrem.

Materiál: umělý kámen

Povrch. úpr.: silikátový fasádní nátěr (základní nátěr + mezinátěr + vrchní nátěr).

Barevnost bude stanovena architektem a pracovníky památkové péče.

Rozměry: 600/400/800 (dl./š./v.), Plocha prvku do cca 1,0 m²

4 ks



KA/A5

Stávající čuček - rotační váza s piniovou šiškou na vrcholu. Prvek je umístěn na nároží věže. Je tvořen rotačním tvarem na vrcholu ukončeným rostlinným motivem.

Na povrchu jsou patrné vrstvy nečistot a nárůsty mikrovegetace. Také zde nacházíme trhliny a stopy starších oprav. Lokálně ve srážkových stínech vidíme uhličitanové výluhy.

Po provedení průzkumu bude posouzeno, jestli bude vhodnější vytvořit kopii prvku, nebo bude provedena jeho oprava. Čuček je na klimaticky exponovaném místě a je obtížně přístupný. Pakliže však jeho stav bude vyhodnocen jako uspokojivý může být provedena jeho oprava. Povrch bude očištěn tlakovou párou. Místa vykazující zhoršené mechanické vlastnosti budou lokálně napuštěna zpevňujícím roztokem na bázi organokřemičitanů. Trhliny budou injektovány injektážním tmelem. Poškozené části modelace budou doplněny tmelem na minerální bázi. Struktura a barevnost tmelu bude lokálně přizpůsobena původnímu materiálu. Povrch bude opatřen nátěrem.

Materiál: umělý kámen

Povrch. úpr.: silikátový fasádní nátěr (základní nátěr + mezinátěr + vrchní nátěr). Barevnost bude stanovena architektem a pracovníky památkové péče.

Rozměry: 600/400/800 (dl./š./v.), Plocha prvku do cca 1,25 m² **4 ks**



KA/A6

Stávající balustráda na věži. Prvek je umístěn v zábradlí věže. Je tvořen pěti ozdobnými kuželkami vloženými mezi krycí desku a sokl zábradlí.

Na povrchu jsou patrné vrstvy nečistot a nárůsty mikrovegetace. Také zde nacházíme trhliny a stopy starších oprav. Lokálně ve srážkových stínech vidíme uhličitánové výluhy.

Po provedení průzkumu bude posouzeno, jestli bude vhodnější vytvořit kopii prvku, nebo bude provedena jeho oprava. Čuček je na klimaticky exponovaném místě a je obtížně přístupný. Pakliže však jeho stav bude vyhodnocen jako uspokojivý může být provedena jeho oprava. Povrch bude očištěn tlakovou párou. Místa vykazující zhoršené mechanické vlastnosti budou lokálně napuštěna zpevňujícím roztokem na bázi organokřemičitanů. Trhliny budou injektovány injektážním tmelem. Poškozené části modelace budou doplněny tmelem na minerální bázi. Struktura a barevnost tmelu bude lokálně přizpůsobena původnímu materiálu. Povrch bude opatřen nátěrem.

Materiál: umělý kámen

Povrch. úpr.: silikátový fasádní nátěr (základní nátěr + mezinátěr + vrchní nátěr). Barevnost bude stanovena architektem a pracovníky památkové péče.

Rozměry: 800/200/600 (dl./š./v.), Plocha prvku do cca 1,0 m² **8 ks**



ÚSEK B: SEVERNÍ PRŮČELÍ RADNICE

VÝPIS KAMENICKÝCH PRVKŮ

ozn.	popis	množ.
KA/B1	<p>Fronton na vrcholu atikového štítu s mušlí. Fronton štítu nad středovou osou hlavní fasády je eliptického tvaru v konše je mušle a po obou stranách palmetový akroterion. Mušle je opatřena nátěrem okrové barvy.</p> <p>Povrch kamene je znečištěn depozity spadu, lokálně je patrné osídlení nízkou vegetací. Kamenný materiál je povrchově navětralý a dochází již ke ztrátě modelačních detailů. Poškozený je také vodorovný profil.</p> <p>Povrch kamene bude očištěn tlakovou párou. Místa vykazující zhoršené mechanické vlastnosti budou lokálně napuštěna zpevňujícím roztokem na bázi organokřemičitanů. Poškozené části profilace budou doplněny tmelem na minerální bázi. Struktura a barevnost tmelu bude lokálně přizpůsobena okolnímu kameni. V případě, že budou kamenné prvky prezentovány bez barevné úpravy, bude provedena lokální barevná retuš a povrch ošetřen hydrofobním nátěrem.</p> <p>Materiál: pískovec</p> <p>Povrch. úpr.: silikátový fasádní nátěr (základní nátěr + mezinátěr + vrchní nátěr). Barevnost bude stanovena architektem a pracovníky památkové péče.</p> <p>Rozměry: ~1600/400/800 (dl./š./v.), Plocha prvku do cca 3,0 m²</p>	1 kompl.



KA/B2	<p>Stávají kamenná římsa štítu. Římsa je ozdobně profilovaná. Spáry mezi kameny jsou vydrolené.</p> <p>Povrch kamene je znečištěn depozity spadu, lokálně je patrné osídlení nízkou vegetací. Kamenný materiál je povrchově navětralý a dochází již ke ztrátě modelačních detailů. Poškozený je také vodorovný profil.</p> <p>Povrch kamene bude očištěn tlakovou párou. Místa vykazující zhoršené mechanické vlastnosti budou lokálně napuštěna zpevňujícím roztokem na bázi organokřemičitanů. Poškozené části profilace budou doplněny tmelem na minerální bázi. Struktura a barevnost tmelu bude lokálně přizpůsobena okolnímu kameni. V případě, že budou kamenné prvky prezentovány bez barevné úpravy, bude provedena lokální barevná retuš a povrch ošetřen hydrofobním nátěrem.</p> <p>Materiál: pískovec</p> <p>Povrch. úpr.: silikátový fasádní nátěr (základní nátěr + mezinátěr + vrchní nátěr). Barevnost bude stanovena architektem a pracovníky památkové péče.</p> <p>Rozměry: ~2700/750/400 (dl./š./v.), Plocha prvku do cca 2,5 m²</p>	1 kompl.
-------	---	----------



KAB3

Stávající kamenná rohová konzole s motivem mušle ve výseči. Čtvrtkruhové výseče lemující po stranách střední část štítu nad střední osou fasády jsou zdobeny motivem mušle shodně s frontonem štítu. Také zde je mušle opatřena okrovým nátěrem.

Povrch kamene bude očištěn tlakovou párou. Místa vykazující zhoršené mechanické vlastnosti budou lokálně napuštěna zpevňujícím roztokem na bázi organokřemičitanů. Poškozené části profilace budou doplněny tmelem na minerální bázi. Struktura a barevnost tmelu bude lokálně přizpůsobena okolnímu kameni. V případě, že budou kamenné prvky prezentovány bez barevné úpravy, bude provedena lokální barevná retuš a povrch ošetřen hydrofobním nátěrem.

Materiál: pískovec

Povrch. úpr.: silikátový fasádní nátěr (základní nátěr + mezinátěr + vrchní nátěr).

Barevnost bude stanovena architektem a pracovníky památkové péče.

Rozměry: ~500/400/500 (dl./š./v.), Plocha prvku do cca 0,75 m²

2 ks



KAB4

Stávající Čuček. Čuček je umístěn po stranách středového štítu. Je hraněný s motivem obelisku, všechny strany mají v ose motiv rozety.

Povrch kamene je znečištěn depozity spadu, lokálně je patrné osídlení nízkou vegetací. Kamenný materiál je povrchově navětralý a dochází již ke ztrátě modelačních detailů. Pravděpodobně byl v minulosti masivně doplněn. Dochoval se pouze jeden kus, druhý bude nutné zhotovit nový.

Nedochovaný prvek bude nutné vytvořit nový. Nejvhodnější by bylo zhotovit ho z přírodního kamene (jemnozrnný pískovec) kamenicky pomocí šablon. V případě stávajícího prvku bude posouzen jeho celkový stav a zváženo jeho nahrazení kopií. Pokud bude jeho stav uspokojivý, bude provedeno restaurování. Povrch kamene bude očištěn tlakovou párou. Nevhodné a dožilé doplňky budou sejmuty. Místa vykazující zhoršené mechanické vlastnosti budou lokálně napuštěna zpevňujícím roztokem na bázi organokřemičitanů. Poškozené části profilace budou doplněny tmelem na minerální bázi. Struktura a barevnost tmelu bude lokálně přizpůsobena okolnímu

kameni. V případě, že budou kamenné prvky prezentovány bez barevné úpravy, bude provedena lokální barevná retuš a povrch ošetřen hydrofobním nátěrem.

Materiál: pískovec

Povrch. úpr.: silikátový fasádní nátěr (základní nátěr + mezinátěr + vrchní nátěr).

Barevnost bude stanovena architektem a pracovníky památkové péče.

Rozměry: ~350/350/900 (dl./š./v.), Plocha prvku do cca 1,0 m²

1+1 ks



KA/B5

Stávající sedící lev s kartuší. Dvojice lvů postranních štítu je zobrazena osově symetricky sedící a tlapou přidržující kartuši.

Povrch kamene je znečištěn depozity spadu, lokálně je patrné osídlení nízkou vegetací. Především horní části skulptur se jeví jako v minulosti masivně doplněné. Koroze kamenného materiálu se projevuje odpadáváním povrchové vrstvy a ztrátou modelačních detailů.

Povrch kamene bude očištěn tlakovou párou. Nevhodné a dožilé doplňky budou sejmuty. Místa vykazující zhoršené mechanické vlastnosti budou lokálně napuštěna zpevňujícím roztokem na bázi organokřemičitanů. Poškozené části modelace budou doplněny tmelem na minerální bázi. Struktura a barevnost tmelu bude lokálně přizpůsobena okolnímu kameni. V případě, že budou kamenné prvky prezentovány bez barevné úpravy, bude provedena lokální barevná retuš a povrch ošetřen hydrofobním nátěrem.

Materiál: pískovec

Povrch. úpr.: silikátový fasádní nátěr (základní nátěr + mezinátěr + vrchní nátěr).

Barevnost bude stanovena architektem a pracovníky památkové péče.

Rozměry: ~700/500/1250 (dl./š./v.), Plocha prvku do cca 2,0 m²

2 ks



KA/B6

Stávající kamenná skulptura mužské postavy se štítem - Štítonoš. Postava mladého muže hledícího do dálky, který pravou rukou svírá štít a v levé drží zřejmě nůž. Oděn je v nařasené drapérii. Socha je stejně jako její osový protějšek osazena nad nárožím středového rizalitu.

Povrch kamene je znečištěn depozity spadu, lokálně je patrné osídlení nízkou vegetací. poškození jsou spíše drobnějšího charakteru. Korozí kamenného materiálu se projevuje odpadáváním povrchové vrstvy a ztrátou modelačních detailů především ve srážkových stínech. Přes poměrně odvážné výtvarně-technické řešení skulptury je statika zcela v pořádku.

Povrch kamene bude očištěn tlakovou párou. Nevhodné a dožilé doplňky budou sejmuty. Místa vykazující zhoršené mechanické vlastnosti budou lokálně napuštěna zpevňujícím roztokem na bázi organokřemičitanů. Poškozené části modelace budou doplněny tmelem na minerální bázi. Struktura a barevnost tmelu bude lokálně přizpůsobena okolnímu kameni. V případě, že budou kamenné prvky prezentovány bez barevné úpravy, bude provedena lokální barevná retuš a povrch ošetřen hydrofobním nátěrem.

Materiál: pískovec

Povrch. úpr.: silikátový fasádní nátěr (základní nátěr + mezinátěr + vrchní nátěr). Barevnost bude stanovena architektem a pracovníky památkové péče.

Rozměry: ~500/500/2100 (dl./š./v.), Plocha prvku do cca 3,0 m²

1 ks



KA/B7

Stávající kamenná skulptura mužské postavy se štítem - Štítonoš. Postava mladého muže hledícího do dálky, který levou rukou svírá štít a pravé drží zřejmě nůž. Oděn je v nařasené drapérii. Socha je stejně jako její osový protějšek osazena nad nárožím středového rizalitu.

Povrch kamene je znečištěn depozity spadu, lokálně je patrné osídlení nízkou vegetací. poškození jsou spíše drobnějšího charakteru. Koroze kamenného materiálu se projevuje odpadáváním povrchové vrstvy a ztrátou modelačních detailů především ve srážkových stínech. Přes poměrně odvážné výtvarně-technické řešení skulptury je statika zcela v pořádku.

Povrch kamene bude očištěn tlakovou párou. Nevhodné a dožilé doplňky budou sejmuty. Místa vykazující zhoršené mechanické vlastnosti budou lokálně napuštěna zpevňujícím roztokem na bázi organokřemičitanů. Poškozené části modelace budou doplněny tmelem na minerální bázi. Struktura a barevnost tmelu bude lokálně přizpůsobena okolnímu kameni. V případě, že budou kamenné prvky prezentovány bez barevné úpravy, bude provedena lokální barevná retuš a povrch ošetřen hydrofobním nátěrem.

Materiál: pískovec

Povrch. úpr.: silikátový fasádní nátěr (základní nátěr + mezinátěr + vrchní nátěr).

Barevnost bude stanovena architektem a pracovníky památkové péče.

Rozměry: ~500/500/2100 (dl./š./v.), Plocha prvku do cca 3,0 m² **1 ks**

KA/B8

Stávající kamenná krycí deska balustrády průčelí. Čelní hrana je tvořena profilovanou římsou. U pilířů a u oken se prvek půdorysně rozšiřuje.

Povrch kamene je znečištěn depozity spadu, lokálně je patrné osídlení nízkou vegetací. V hlubších partiích jsou ještě zbytky barevné úpravy. Ornament je při horní hraně náhle ukončen, takže pravděpodobně pokračoval ještě ve štuce. Poškození modelace jsou spíše drobnějšího charakteru.

Povrch kamene bude očištěn tlakovou párou. Místa vykazující zhoršené mechanické vlastnosti budou lokálně napuštěna zpevňujícím roztokem na bázi organokřemičitanů. Poškozené části profilace budou doplněny tmelem na minerální bázi. Struktura a barevnost tmelu bude lokálně přizpůsobena okolnímu kameni. V případě, že budou kamenné prvky prezentovány bez barevné úpravy, bude provedena lokální barevná retuš a povrch ošetřen hydrofobním nátěrem.

Materiál: pískovec

Povrch. úpr.: silikátový fasádní nátěr (základní nátěr + mezinátěr + vrchní nátěr).

Barevnost bude stanovena architektem a pracovníky památkové péče.

Rozměry: 26000/580-650/150 (dl./š./v.), Plocha prvku do cca 4,0 m² **2 ks**



KA/B9

Čuček, nedochovaný. Prvek se nedochoval, pravděpodobně zde byl použit prvek obdobný jako v jiné části objektu.

Pokud bude rozhodnuto o doplnění chybějícího prvku, lze předpokládat, že jako předloha pro vyhotovení repliky bude ve spolupráci se zástupci PP a investora vybrán prvek vyskytující se v rámci objektu. Také bude specifikován materiál a technika jeho výroby (výdusek, sekaná kopie). Součástí prací je zpracování skici a modelu z hlíny. Model bude předložen ke schválení. Následně bude vyrobena forma a proveden výdusek. Povrch výdusku bude ošetřen hydrofobním nátěrem a fasádním nátěrem.

Materiál: umělý kámen

Povrch. úpr.: silikátový fasádní nátěr (základní nátěr + mezinátěr + vrchní nátěr).

Barevnost bude stanovena architektem a pracovníky památkové péče.

Rozměry: 300/300/600 mm (dl./š./v.), Plocha prvku do cca 0,75 m² **1 ks**

KA/B10

Stávající balustráda na věži. Prvek je umístěn v zábradlí průčelí. Je tvořen patnácti ozdobnými kuželkami vloženými mezi krycí desku a sokl zábradlí.

Na povrchu jsou patrné vrstvy nečistot a nárůsty mikrovegetace. Také zde nacházíme trhliny a stopy starších oprav. Lokálně ve srážkových stínech vidíme uhličitánové výluhy.

Po provedení průzkumu bude posouzeno, jestli bude vhodnější vytvořit kopii prvku, nebo bude provedena jeho oprava. Čuček je na klimaticky exponovaném místě a je obtížně přístupný. Pakliže však jeho stav bude vyhodnocen jako uspokojivý může být provedena jeho oprava. Povrch bude očištěn tlakovou párou. Místa vykazující zhoršené mechanické vlastnosti budou lokálně napuštěna zpevňujícím roztokem na bázi organokřemičitanů. Trhliny budou injektovány injektážním tmelem. Poškozené části modelace budou doplněny tmelem na minerální bázi. Struktura a barevnost tmelu bude lokálně přizpůsobena původnímu materiálu. Povrch bude opatřen nátěrem.

Materiál: umělý kámen

Povrch. úpr.: silikátový fasádní nátěr (základní nátěr + mezinátěr + vrchní nátěr).

Barevnost bude stanovena architektem a pracovníky památkové péče.


Rozměry: 2500/200/500 (dl./š./v.), Plocha prvku do cca 2,5 m²

2 ks



ÚSEK C: PŘEDNÍ OBJEKT A SPOJOVACÍ KRČEK

VÝPIS KAMENICKÝCH PRVKŮ

ozn.	popis	množ.
KA/C1	<p>Stávající kamenná krycí deska západního štítu. Čelní hrana je tvořena jednoduchou profilovanou římsou. Na jedné straně přiléhá k věži. Na druhé straně ukončeno kamennou patkou, která je součástí.</p> <p>Povrch kamene je znečištěn depozity spadu, lokálně je patrné osídlení nízkou vegetací. V hlubších partiích jsou ještě zbytky barevné úpravy. Ornament je při horní hraně náhle ukončen, takže pravděpodobně pokračoval ještě ve štuce. Poškození modelace jsou spíše drobnějšího charakteru.</p> <p>Povrch kamene bude očištěn tlakovou párou. Místa vykazující zhoršené mechanické vlastnosti budou lokálně napuštěna zpevňujícím roztokem na bázi organokřemičitanů. Poškozené části profilace budou doplněny tmelem na minerální bázi. Struktura a barevnost tmelu bude lokálně přizpůsobena okolnímu kameni. V případě, že budou kamenné prvky prezentovány bez barevné úpravy, bude provedena lokální barevná retuš a povrch ošetřen hydrofobním nátěrem.</p> <p>Materiál: pískovec</p> <p>Povrch. úpr.: silikátový fasádní nátěr (základní nátěr + mezinátěr + vrchní nátěr). Barevnost bude stanovena architektem a pracovníky památkové péče.</p> <p>Rozměry: 4300/500/100 (dl./š./v.), Plocha prvku do cca 3,0 m²</p>	1 ks
		
KA/C2	<p>Stávající kamenná voluta ukončení západní atiky. Čelní hrana je tvořena jednoduchou spirálou. Ostatní strany jsou hladké bez profilace.</p> <p>Povrch kamene je znečištěn depozity spadu, lokálně je patrné osídlení nízkou vegetací. V hlubších partiích jsou ještě zbytky barevné úpravy. Ornament je při horní hraně náhle ukončen, takže pravděpodobně pokračoval ještě ve štuce. Poškození modelace jsou spíše drobnějšího charakteru.</p> <p>Povrch kamene bude očištěn tlakovou párou. Místa vykazující zhoršené mechanické vlastnosti budou lokálně napuštěna zpevňujícím roztokem na bázi organokřemičitanů. Poškozené části profilace budou doplněny tmelem na minerální bázi. Struktura a barevnost tmelu bude lokálně přizpůsobena okolnímu kameni. V případě, že budou kamenné prvky prezentovány bez barevné úpravy, bude provedena lokální barevná retuš a povrch ošetřen hydrofobním nátěrem.</p> <p>Materiál: pískovec</p> <p>Povrch. úpr.: silikátový fasádní nátěr (základní nátěr + mezinátěr + vrchní nátěr). Barevnost bude stanovena architektem a pracovníky památkové péče.</p> <p>Rozměry: 600/300/700 (dl./š./v.), Plocha prvku do cca 1,0 m²</p>	1 ks



KA/C3

Stávající kamenná římsa západního štítu. Čelní a boční hrana jsou ozdobně profilovány. Zadní strana je hladká bez profilace.

Povrch kamene je znečištěn depozity spadu, lokálně je patrné osídlení nízkou vegetací. V hlubších partiích jsou ještě zbytky barevné úpravy. Ornament je při horní hraně náhle ukončen, takže pravděpodobně pokračoval ještě ve štuku. Poškození modelace jsou spíše drobnějšího charakteru.

Povrch kamene bude očištěn tlakovou párou. Místa vykazující zhoršené mechanické vlastnosti budou lokálně napuštěna zpevňujícím roztokem na bázi organokřemičitanů. Poškozené části profilace budou doplněny tmelem na minerální bázi. Struktura a barevnost tmelu bude lokálně přizpůsobena okolnímu kameni. V případě, že budou kamenné prvky prezentovány bez barevné úpravy, bude provedena lokální barevná retuš a povrch ošetřen hydrofobním nátěrem.

Materiál: pískovec

Povrch. úpr.: silikátový fasádní nátěr (základní nátěr + mezinátěr + vrchní nátěr).

Barevnost bude stanovena architektem a pracovníky památkové péče.

Rozměry: 600/450/250 (dl./š./v.), Plocha prvku do cca 0,75 m²

1 ks



KA/C4

Stávající krycí desky profilovaného horního líce západního štítu. Plochy jsou hladké bez profilace.

Povrch kamene je znečištěn depozity spadů, lokálně je patrné osídlení nízkou vegetací. V hlubších partiích jsou ještě zbytky barevné úpravy. Ornament je při horní hraně náhle ukončen, takže pravděpodobně pokračoval ještě ve štuku. Poškození modelace jsou spíše drobnějšího charakteru.

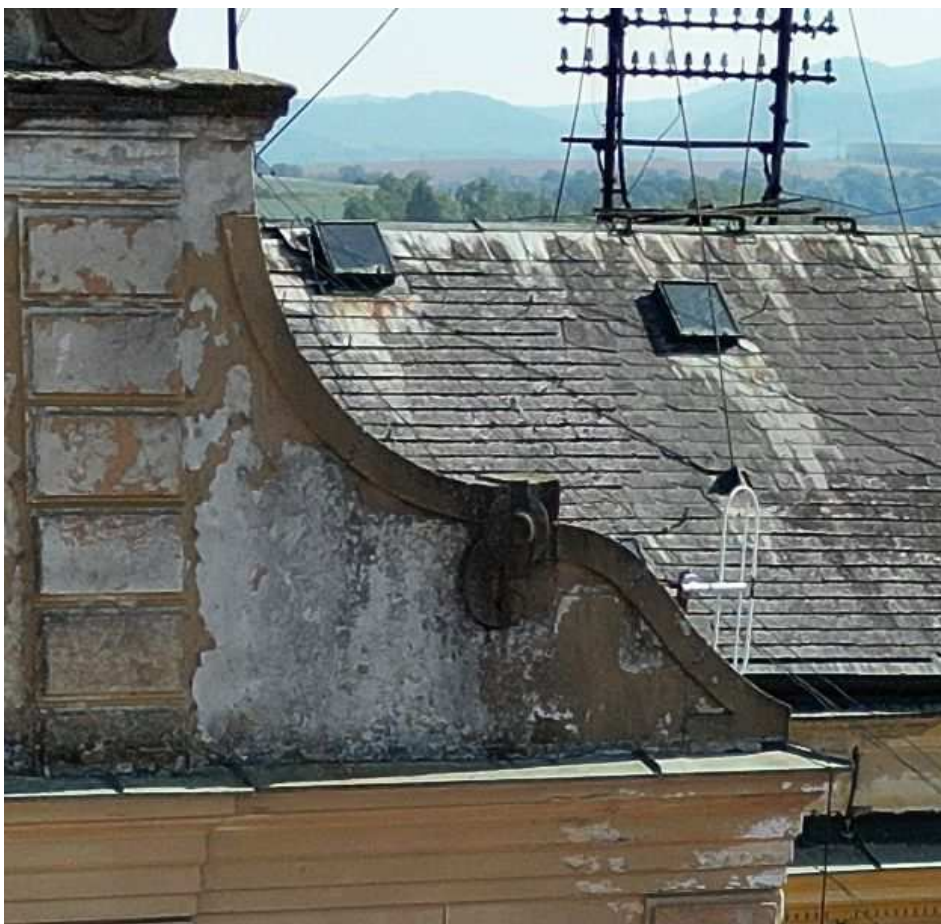
Povrch kamene bude očištěn tlakovou párou. Místa vykazující zhoršené mechanické vlastnosti budou lokálně napuštěna zpevňujícím roztokem na bázi organokřemičitanů. Poškozené části profilace budou doplněny tmelem na minerální bázi. Struktura a barevnost tmelu bude lokálně přizpůsobena okolnímu kameni. V případě, že budou kamenné prvky prezentovány bez barevné úpravy, bude provedena lokální barevná retuš a povrch ošetřen hydrofobním nátěrem.

Materiál: pískovec

Povrch. úpr.: silikátový fasádní nátěr (základní nátěr + mezinátěr + vrchní nátěr).

Barevnost bude stanovena architektem a pracovníky památkové péče.

Rozměry: ~3750/350/170 (dl./š./v.), Plocha prvku do cca 2,5 m² **1 ks**



KA/C5

Stávající kamenná římsa západního štítu. Čelní a boční hrana jsou ozdobně profilovány. Zadní strana je hladká bez profilace z části zazděná ve štítu.

Povrch kamene je znečištěn depozity spadu, lokálně je patrné osídlení nízkou vegetací. V hlubších partiích jsou ještě zbytky barevné úpravy. Ornament je při horní hraně náhle ukončen, takže pravděpodobně pokračoval ještě ve štuce. Poškození modelace jsou spíše drobnějšího charakteru.

Povrch kamene bude očištěn tlakovou párou. Místa vykazující zhoršené mechanické vlastnosti budou lokálně napuštěna zpevňujícím roztokem na bázi organokřemičitanů. Poškozené části profilace budou doplněny tmelem na minerální bázi. Struktura a barevnost tmelu bude lokálně přizpůsobena okolnímu kameni. V případě, že budou kamenné prvky prezentovány bez barevné úpravy, bude provedena lokální barevná retuš a povrch ošetřen hydrofobním nátěrem.

Materiál: pískovec

Povrch. úpr.: silikátový fasádní nátěr (základní nátěr + mezinátěr + vrchní nátěr).

Barevnost bude stanovena architektem a pracovníky památkové péče.

Rozměry: 4750/450/220 (dl./š./v.), Plocha prvku do cca 2,25 m²

1 ks



ÚSEK D: DVORNÍ OBJEKT RADNICE

VÝPIS KAMENICKÝCH PRVKŮ

ozn.	popis	množ.
neobsazeno		

POZNÁMKY:

DODAVATEL PROVEDE PŘED ZAHÁJENÍM VÝROBY PŘESNÉ ZAMĚŘENÍ ROZMĚRŮ KAMENICKÝCH PRVKŮ PŘÍMO NA STAVBĚ!!!

DODAVATEL ZPRACUJE VÝROBNÍ DOKUMENTACI NA NOVÉ PRVKY A PŘEDÁ K ODSOUHLASENÍ ARCHITEKTOVI A INVESTOROVII!!!

VŠECHNY KAMENICKÉ PRVKY JSOU VYKÁZÁNY JAKO VÝROBEK VČ. MONTÁŽE A ZAČIŠTĚNÍ.

POLOHA JEDNOTLIVÝCH PRVKŮ JE VYZNAČENA NA STAVEBNÍCH VÝKRESECH PROJEKTOVÉ DOKUMENTACE.

PŘÍPADNÉ ZMĚNY NEBO NEJASNOSTI V PD JE NUTNÉ KONZULTOVAT S PROJEKTANTEM.